

1

TOTHOM A L'AMPA: GUIA D'ACOLLIDA DE LES FAMÍLIES

EINES D'AMPA



SUMARI

5

1. INTRODUCCIÓ

6

2. PER QUÈ PARLEM D'ACOLLIDA A L'AMPA?

- 2.1. Què és l'acollida
- 2.2. Per què fem l'acollida
- 2.3. Qui s'ha d'acollir
- 2.4. Qui fa l'acollida
- 2.5. Els nostres aliats

13

3. FEM EL PLA D'ACOLLIDA DE L'AMPA

- 3.1. Fase 1 - Anàlisi de la situació
- 3.2. Fase 2 - Fixar objectius, accions, calendari i recursos
- 3.3. Fase 3 - Valoració i avaluació dels resultats
- 3.4. La comunicació

28

4. REPTES I ACTITUDS EN L'ACOLLIDA

- 4.1. Dificultats que ens podem trobar
- 4.2. Com podem afrontar els reptes i les dificultats

31

5. BANC D'EXPERIÈNCIES I RECURSOS

- 5.1. Propostes de la FaPaC
- 5.2. Experiències realitzades per diferents AMPA
- 5.3. Comentaris i aprenentatges

CRÈDITS

© FaPaC, 2011

Coordinació associativa: Àlex Castillo i Hèctor Silveira (Comissió Tothom a l'AMPA)
Coordinació tècnica: Elisenda Guedea i Araceli Llisterri

Edició: Elena Jiménez i Botías
Disseny i maquetació: Begràf, Berta Hernández comunicació gràfica
Impressió: Cevagraf S.C.C.L.
Dipòsit Legal:

Desembre de 2011

Guia realitzada gràcies a la col·laboració de:

Marta Alabart
Jaime Álvarez
Mercè Andreu
Mònica Arana Torras
Alèxia Balldega
Carles Benito Lupiàñez
Ikvam Bentayd
Ruth Cervantes
Aloma Charles
Ana Isabel del Río Rubio
Matilde Durán
Òscar Esteban
Marc Fargas

Pilar Folgueiras
Chelo García
Sara García
Esther Gómez
Rosa Gómez Corral
Sol Jaurigoity (Fundació Surt)
Milagros Jonte
Emilio Litrán
Montserrat Lòpez Martí
Coral Majem
Oliver Martín
Geronia Martinez
Nacho Pallàs

Àlex Paniagua
Araceli Pinyol
Gemma Renedo Igal
Isabelle Rubis
Olga Ruiz
Aurora Sánchez
Belinda Síles
Ma Isabel Téllez Ramiro
Juan Ramón Torres
Luis Vidal
Montse Yllescas

Amb el suport de:



1

INTRODUCCIÓ

El projecte TOTHOM A L'AMPA té com a objectius la gestió de la diversitat i el foment de la participació. El pas previ per a assolir aquests objectius passa, sens dubte, per l'acollida de les famílies a les escoles, ja que la benvinguda i la participació comunitària al centre escolar condicionen l'educació dels nostres infants i joves i la integració social de les famílies al seu entorn. De fet, els centres amb una AMPA cohesionada funcionen molt millor. Una AMPA representativa, que debat sobre l'educació, que interactua amb el seu entorn, especialment amb els i les mestres, que s'informa i es forma, és una AMPA que crea sentiment comunitari i que multiplica el treball de cada un de nosaltres. En tant que espai de trobada col·lectiva, de discussió i debat, l'AMPA és un element de cohesió social que té una responsabilitat en l'acollida de les famílies al centre educatiu.

La Guia d'Acollida de les famílies vol oferir l'orientació i els recursos necessaris per tal que cada AMPA pugui fer el seu propi Pla d'Acollida. La primera part és el marc conceptual de l'acollida: què és, per què acollim i qui hi està implicat. El següent apartat és una guia pràctica per a dissenyar el nostre propi Pla d'Acollida, per a fixar-nos objectius i accions concretes. El penúltim capítol fa referència a algunes de les dificultats que ens podem trobar i proposa actituds per a fer-hi front. Al final hi trobem recursos i experiències que s'han dut a terme a diferents AMPA.

L'autoria d'aquesta guia ha estat coral. Diferents AMPA han aportat la seva experiència i necessitats. L'equip de dinamitzadores de Tothom a l'AMPA, membres de la Junta General de FaPaC, experts i membres d'altres entitats també hi han fet les seves contribucions. Es tracta d'una guia oberta i dinàmica, que pot anar canviant i enriquint-se amb les aportacions de tots i totes. Per això, a l'espai Tothom a l'AMPA de la pàgina web www.fapac.cat podeu consultar altres experiències i fer-ne arribar de noves.

Comissió Tothom a l'AMPA de FaPaC

2

PER QUÈ PARLEM D'ACOLLIDA A L'AMPA?

2.1. Què és l'acollida

ACOLLIR ÉS DONAR LA BENVINGUDA A LES FAMÍLIES QUE S'INCORPOREN AL CENTRE I FOMENTAR LA PARTICIPACIÓ COMUNITÀRIA PERQUÈ TOTES LES FAMÍLIES PUGUIN SENTIR QUE FORMEN PART DEL CENTRE.

L'AMPA és un primer espai de relació per a totes les famílies del centre educatiu, un primer pas per a la participació de pares i mares en el centre educatiu. Mitjançant l'acollida, l'AMPA ajuda les noves famílies a conèixer el funcionament del centre educatiu i facilita la necessària col·laboració entre les famílies i els mestres, donant així sintonia a les accions educatives que reben els infants i joves. De fet, la tasca d'acollida que fa l'AMPA és complementària al Pla d'Acollida del Centre; podem considerar que se situa entre l'espai escolar i l'espai municipal o de barri.

Per a fer una bona acollida hem d'arribar a totes les famílies, ja que totes són col·laboradores potencials i totes se'n poden beneficiar. Per això ens cal diversificar les estratègies i buscar, si cal, noves propostes que ens permetin avançar en l'atenció a les necessitats de les diferents famílies, autòctones i novingudes. Hem de crear un clima de confiança, propici perquè les persones noves manifestin les seves necessitats i expectatives.

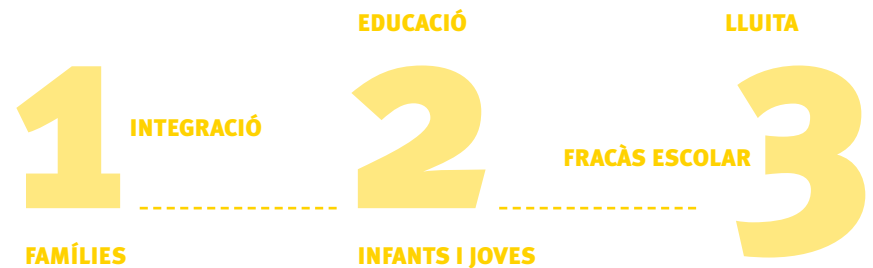
Les famílies, doncs, hem de desenvolupar la nostra empatia i dedicar un esforç a conèixer les altres famílies, l'equip educatiu i la junta de l'AMPA. L'acollida és també una actitud, una predisposició a l'obertura; és deixar-nos transformar en tant que acollidors per les aportacions dels qui se senten acollits.

2.2. Per què fem l'acollida

L'ACOLLIDA TÉ TRES FINALITATS PRINCIPALS:

- ▶ CONTRIBUÏR A LA INTEGRACIÓ DE TOTES LES FAMÍLIES EN LA DINÀMICA ESCOLAR I DEL BARRI O MUNICIPI.
- ▶ MILLORAR L'EDUCACIÓ QUE REBEN ELS INFANTS I JOVES.
- ▶ LLUITAR CONTRA EL FRACÀS ESCOLAR.

La participació col·lectiva i el compartir experiències donen un sentiment comunitari de suport mutu, d'acompanyament i d'enriquiment. L'acollida facilita la implicació de les famílies a la vida del centre educatiu i això enforteix la cohesió social. Al seu torn, la integració de pares i mares a l'escola o institut, i també a la dinàmica social del barri o municipi, repercuteix positivament sobre la qualitat educativa i ajuda a superar el fracàs escolar. I aquesta millora es nota tant des d'una perspectiva individual, ja que les AMPA poden ajudar les famílies amb recursos per millorar l'educació dels seus fills i filles, com des d'una perspectiva col·lectiva: tots junts sumem esforços, estratègies, recursos i ens comprometem amb un projecte col·lectiu que ens il·lusiona i ens dóna força.



EN DEFINITIVA, AMB L'ACOLLIDA PODEM:

- ▶ MILLORAR LA QUALITAT DE LA FORMACIÓ ACADÈMICA I EMOCIONAL DELS INFANTS I JOVES.
- ▶ AFAVORIR EL CONTACTE I LA COMUNICACIÓ ENTRE LES FAMÍLIES I L'ESCOLA, FACILITANT AIXÍ EL SENTIMENT DE PERTINENÇA A UNA COMUNITAT.
- ▶ OFERIR UN ESPAI ON LES PERSONES QUE FORMEN PART DE LA COMUNITAT EDUCATIVA ES PUGUIN PROJECTAR I REALITZAR.
- ▶ APROFITAR EL CAPITAL SOCIAL DE LES FAMÍLIES I EL SEU INTERÈS PER MILLORAR EL CLIMA DEL CENTRE EDUCATIU I L'ÈXIT EDUCATIU DELS SEUS FILLS I FILLES.
- ▶ COBRIR LES NECESSITATS IMMEDIATES DE LES FAMÍLIES AMB INFORMACIÓ SOBRE EL CENTRE, L'AMPA I EL BARRI O LOCALITAT.
- ▶ ACONSEGUIR QUE LES FAMÍLIES S'ASSOCIÏN A L'AMPA, HI PARTICIPIN I EN SIGUIN MEMBRES ACTIUS.
- ▶ ENFORTIR L'ESTRUCTURA I POTÈNCIA DE L'AMPA A PARTIR DEL FOMENT DE LA PARTICIPACIÓ DE TOTES LES FAMÍLIES DEL CENTRE I DE LA SEVA FORMACIÓ TANT ASSOCIATIVA COM EDUCADORA.
- ▶ ARTICULAR L'ACOLLIDA QUE FA L'AMPA AMB EL PLA D'ACOLLIDA DE CENTRE I LES DIFERENTS INTERVENCIÓNS QUE FACI L'ENTORN PER TAL D'INTEGRAR LES FAMÍLIES EN L'AMPA, EN EL CENTRE EDUCATIU I EN EL BARRI O LOCALITAT TOT BUSCANT LA COHERÈNCIA I LA CONTINUÏTAT DE LES ACCIONS FETES.

2.3. Qui s'ha d'acollir

TOTES LES FAMÍLIES HAN DE SER ACOLLIDES, SIGUIN NOVES O NO. TENINT EN COMPTE LA DIVERSITAT I LES DIFERENTS NECESSITATS DECIDIREM QUINES ACCIONS PODEM REALITZAR PER ACOLLIR TOTHOM.

La resposta a primer cop d'ull pot semblar molt evident: hem d'acollir TOTHOM, perquè l'AMPA som tots! Però això vol dir que hem de tenir molt en compte la idiosincràsia i els diferents tipus de famílies que conviuen al nostre centre educatiu i ser conscients que caldrà desenvolupar un PLA D'ACOLLIDA amb mesures que atenguin la diversitat: famílies autòctones però noves al centre, les que vénen d'un altre país, les que ja fa temps que estan al centre educatiu però sense implicació, les que comencen a principi de curs, les que s'incorporen a mig curs, les de nivell socioeconòmic alt i les de nivell socioeconòmic baix, les que tenen creences religioses i les que no en tenen, etc..

A més a més, hem de tenir en compte no només pares i mares, sinó també altres familiars, com ara avis. Amb l'acollida volem promoure que totes les famílies puguin implicar-se a l'educació dels seus fills i filles i per això la millor manera és preguntar i escoltar per tal de conèixer les seves necessitats i projectes.



2.4. Qui fa l'acollida

TOTA LA COMUNITAT EDUCATIVA ÉS RESPONSABLE DE L'ACOLLIDA,
PERÒ CONCRETAMENT L'AMPA HI JUGA UN PAPER MOLT ESPECIAL.

L'acollida és feina de tothom, de tota la comunitat educativa en el seu conjunt: del col·lectiu de mestres, del professorat, de la direcció del centre educatiu, de l'Administració, de l'entorn i, també, de l'AMPA. El perill és pensar que la responsabilitat és dels altres, que se n'ocuparà algú altre. Certament, de l'acollida se n'han de cuidar tots els agents socials, però les AMPA tenim un paper cabdal en facilitar la cohesió social i fer aquesta acollida, ja que evitem l'aïllament i propiciem un espai comú per a persones que compartim el fet de ser pares i mares d'alumnes. La nostra posició ens habilita, i molt, per a aconseguir la integració de les famílies a la nostra comunitat educativa, i també a la comunitat social. Per tant, des del conjunt de l'AMPA, cal buscar complicitats amb els altres membres de la comunitat educativa, mentre assumim un paper molt rellevant en crear les eines adequades per a una bona acollida al centre educatiu.

L'acollida física es fa sobretot a l'escola: local de l'AMPA, espais cedits, pati, a la porta del centre..., però com la relació que s'estableix entre les famílies va més enllà del propi centre educatiu, l'acollida també es pot fer al barri i al municipi.

ACOLLIDA
AMPA
ENTORN
ADMINISTRACIÓ
DIRECCIÓ
PROFESSORAT
CENTRE EDUCATIU
COMUNITAT EDUCATIVA

2.5. Els nostres aliats

Per a fer una bona acollida és precís treballar també amb altres agents educatius i socials de l'entorn.

a) Amb el centre educatiu

- Hem de crear complicitats amb mestres i professorat així com amb la resta de professionals del centre, ja que estem acollint les mateixes famílies i per tant hem d'anar plegats. Fins i tot podem plantejar fer un projecte d'acollida conjunt.
- Ens hem de coordinar amb la direcció del centre, fent seguiment de les noves famílies, compartint informació i consensuant estratègies.
- Hem de promoure iniciatives on totes les famílies puguin participar, siguin o no de l'AMPA.

b) Amb la FaPaC, altres AMPA i escoles

- Podem aprofitar recursos i intercanviar experiències i reivindicacions. Hi ha llocs on existeixen coordinadores d'AMPA a nivell de districte o municipi.
- La FaPaC ofereix assessorament, formació, recolzament i informació. A més a més, és un espai on fer sentir la nostra veu i podem actuar conjuntament amb altres AMPA.

c) Amb associacions i serveis de l'entorn

- Amb les associacions de veïns, amb les d'immigrants, amb les esportives, amb els agrupaments escoltes i esplais, amb els casals d'avis, etc. podem compartir reivindicacions comunes i organitzar activitats conjuntes o participar mútuament uns a les dels altres.

- Amb les escoles d'idiomes, de música, clubs esportius i altres extraescolars podem arribar a acords per a oferir més serveis als associats i col·laborar en activitats extraescolars per tal que siguin accessibles a més persones.

d) Amb l'Administració

- Hem d'estar en contacte amb l'oficina de Serveis Socials de referència del nostre barri o municipi per conèixer els recursos que ofereixen.
- Podem col·laborar amb el CAP en programes de salut bucal, alimentària, sexual, etcètera.
- Hem de conèixer quines possibilitats de participació existeixen als òrgans de govern de l'Ajuntament al nostre municipi o districte, així com quins recursos ofereix l'entorn. Especialment, hem de conèixer el pla d'acollida municipal i provar d'establir-hi una coordinació.
- Podem establir contacte amb l'oficina del Consorci per la Normalització Lingüística o similars, amb l'objectiu de conèixer l'oferta de cursos de català i altres iniciatives, com les parelles lingüístiques o el voluntariat, que promoguin el català com a llengua vehicular.
- El contacte amb els Mossos d'Esquadra i amb la Guàrdia Urbana ens pot ajudar en aspectes com la seguretat viària o la prevenció de la drogoaddicció.
- Amb les persones que són mediadores culturals hi podem establir una relació fluïda que ens ajudi a establir una bona comunicació amb col·lectius d'origen estranger i amb col·lectius en risc d'exclusió social.

3

FEM EL PLA D'ACOLLIDA DE L'AMPA

Fer un Pla d'Acollida serveix per endreçar tots els passos i activitats que la nostra AMPA realitza o vol realitzar per a donar la benvinguda a les noves famílies i treballar per al desenvolupament del conjunt de la comunitat del nostre centre. Amb el Pla d'Acollida a la mà també serà més fàcil poder transmetre l'experiència i coneixements quan toqui fer relleus.

Com que les AMPA som molt diverses, no hi ha un únic Pla d'Acollida. Per això, a continuació es proposa un itinerari que inclou els aspectes clau d'un Pla d'Acollida, diferenciant una mica accions d'acollida de benvinguda i accions d'acollida per augmentar la participació comunitària. S'hi plantegen preguntes útils per a formular-se. Les respostes que hi doneu conformaran el vostre propi Pla d'Acollida.

ALGUNES QÜESTIONS PRÈVIES:

Tenir predisposició

L'acollida no és només un seguit de consells, activitats i intercanvi d'experiències exitoses. L'acollida es basa, en primer lloc, en una actitud de respecte, empatia i voluntat de cohesionar la comunitat.

Tenir un equip

Cal que hi hagi un equip de persones motivades per definir i coordinar el Pla d'Acollida, amb la cooperació de la Junta de l'AMPA. Pot ser una comissió específica, una sola persona, una xarxa de famílies guies o tutores, o fins i tot la mateixa Junta.

Si saps fer-te les preguntes, ja hi trobaràs les respostes

El més important és preguntar-se què volem aconseguir, tenir els objectius clars. A partir d'aquí, ens serà més fàcil trobar amb quines activitats els podem aconseguir.

3.1. Fase 1 - Anàlisi de la situació

Fer aquesta anàlisi ens portarà una mica de temps, però ens permetrà afinar molt més amb els objectius que ens fixem i amb les accions que decidirem dur a terme.

a) L'AMPA i les nostres accions d'acollida

Hem d'analitzar com ha funcionat fins al moment l'acollida, tant si existia ja un Pla d'Acollida (haurem de revisar la valoració que se'n va fer), com si només hem fet accions concretes. Ens cal valorar què hem fet bé i què podem millorar, quins són els punts forts i els punts dèbils de l'AMPA i, sobretot, de quins recursos humans i materials disposem.

b) El Pla d'Acollida del centre educatiu

Potser el propi centre educatiu també té un Pla d'Acollida, sigui d'alumnes o de les famílies en general. Si és així, cal veure quins objectius té, quines actuacions preveu, quines valoracions hi ha d'altres anys i quins resultats s'aconsegueixen. Serà útil coordinar-se i col·laborar mútuament; es pot fer una reunió amb qui en sigui responsable i proposar actuacions conjuntes i, sobretot, vies de comunicació àgils i eficaces.

c) Les iniciatives d'acollida al municipi o barri


També cal esbrinar si existeixen iniciatives d'acollida o projectes per enfortir la cohesió social elaborats des del districte, Ajuntament o altres entitats. En aquest cas, quan es defineixi el Pla caldrà incloure-hi actuacions conjuntes i un sistema de comunicació i coordinació per a fer una acollida més integral.

d) Conèixer les famílies que volem acollir

Cal conèixer quines característiques tenen les famílies que hem d'acollir i esbrinar què necessiten per millorar la seva competència educativa i la seva integració social en l'entorn que compartim. Primer haurem de veure què volem conèixer de les famílies i després buscar la informació. Part d'aquesta feina la farem ja com una acció del propi Pla d'Acollida (veure Fase 2).

Per a tenir aquesta informació se'n pot parlar a l'AMPA i amb els responsables del centre educatiu, però també caldria iniciar el contacte amb aquestes famílies, mitjançant, per exemple, una enquesta o activitats obertes o, senzillament, acostant-nos-hi. També es poden buscar persones pont o recórrer als alumnes més grans del centre.

ALGUNES PREGUNTES QUE ENS PODEM FORMULAR SÓN:

- 
- ▶ D'ON VÉNEN?
 - ▶ QUINS IDIOMES PARLEN?
 - ▶ QUÈ SABEN DE LES AMPA?
 - ▶ SÓN FAMÍLIES NOVES O FA TEMPS QUE ESTAN A L'ESCOLA PERÒ NO HI PARTICIPEN?
 - ▶ QUINS SÓN ELS MILLORS CANALS PER A COMUNICAR-NOS-HI? TELÈFON, CORREU-E, MISSATGES DE MÒBIL, CARTELLS, NOTES, BOCA-ORELLA...?
 - ▶ SI SÓN D'ORIGEN ESTRANGER, COM ÉS L'ESCOLARITZACIÓ EN ELS SEUS PAÏSOS D'ORIGEN? QUIN PAPER HI TENEN LES FAMÍLIES?

3.2. Fase 2 - Fixar objectius, accions, calendari i recursos

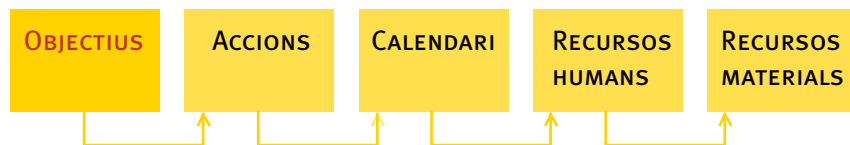
Un cop tenim l'anàlisi feta, hem de recordar per què volem fer un Pla d'Accollida.

L'ACOLLIDA TÉ TRES GRANS FINALITATS:

- ▶ CONTRIBUÏR A LA INTEGRACIÓ DE TOTES LES FAMÍLIES EN LA DINÀMICA ESCOLAR I DEL BARRI O MUNICIPI,
- ▶ MILLORAR L'EDUCACIÓ QUE REBEN ELS INFANTS I JOVES,
- ▶ LLUITAR CONTRA EL FRACÀS ESCOLAR.

Tenint clara aquesta triple finalitat de l'acollida, establirem quins objectius ens fixem. A partir dels objectius, podrem pensar accions i activitats concretes, i per a cada una d'elles caldrà que pensem quan la farem, qui n'és responsable i quins recursos ens faran falta.

a) Objectius



Per tal d'assolir aquestes finalitats, ens hem de fixar uns objectius més concrets. Cada objectiu ha de ser específic, mesurable, assolible, realista i limitat en el temps. Hi haurà objectius relacionats amb la benvinguda i altres relacionats amb la participació comunitària.

QÜESTIONS A TENIR EN COMPTE PER A TRIAR ELS OBJECTIUS:

- ▶ L'ACOLLIDA VA MÉS ENLLÀ D'ACCIONS VERS LES FAMÍLIES. COM HEM DE SENSIBILITZAR TAMBÉ LA JUNTA, LA RESTA DE FAMÍLIES DEL CENTRE EDUCATIU, ALTRES ASSOCIACIONS...?
- ▶ HI HA PROU CONEIXEMENT ENTRE LES FAMÍLIES QUE JA PARTICIPEN A L'AMPA AMB LES QUE ENCARA NO HI SÓN?
- ▶ L'ACOLLIDA TÉ DOS MOMENTS, LA BENVINGUDA I LA PARTICIPACIÓ COMUNITÀRIA. ENS HAUREM DE PLANTEJAR OBJECTIUS EN TOTS DOS SENTITS.
- ▶ SEGURAMENT VOLDREM DONAR A CONÈIXER EL FUNCIONAMENT DE L'AMPA I DEL CENTRE EDUCATIU. PERÒ, QUÈ VOLEM DONAR A CONÈIXER EN CONCRET? TAMBÉ VOLEM DONAR A CONÈIXER EL FUNCIONAMENT DEL SISTEMA EDUCATIU CATALÀ? LES FAMÍLIES CONEIXEN ELS SEUS DRETS I DEURES COM A MARES I PARES D'ALUMNES?
- ▶ A MÉS A MÉS DE DONAR A CONÈIXER, TAMBÉ VOLEM CONÈIXER. PARTINT DE LA PRIMERA ANÀLISI QUE HEM FET DE QUI SÓN I QUINES CARACTERÍSTIQUES TENEN LES FAMÍLIES QUE VOLEM ACOLLIR (D'ON VÉ-NEN, QUINS IDIOMES PARLEN, COM ÉS L'ESCOLARITZACIÓ ALS SEUS PAÏSOS, ETC.), HAUREM DE FIXAR-NOS OBJECTIUS CONCRETS I FER ACCIONS QUE ENS DONIN RESPOSTES.

DONAR A CONÈIXER

QUÈ ÉS L'AMPA, QUÈ FA I COM S'ORGANITZA

COM PODEN CONTACTAR AMB NOSALTRES

INFORMACIÓ BÀSICA SOBRE EL FUNCIONAMENT DE L'ESCOLA DES DEL PUNT DE VISTA DE L'AMPA (COORDINADA AMB LA INFORMACIÓ QUE ES DÓNA DES DE LA DIRECCIÓ)

VOLEM CONÈIXER

QUINES SÓN LES SEVES INQUIETUDS I PROPOSTES?

QUÈ ESPEREN DE L'AMPA? QUÈ ENTENEN PER PARTICIPACIÓ ALS CENTRES ESCOLARS?

MITJANS DE COMUNICACIÓ PER ADREÇAR-NOS-HI: MÒBIL, CORREU-E, TELÈFON...

NECESSITATS EDUCATIVES ESPECIALS (NEE).

COM SE SENTEN COM A PARES I MARES EN EL MOMENT DE DEIXAR EL SEU FILL/A EN UNA NOVA ESCOLA?

QUÈ VOLEN I PODEN APORTAR AL CONJUNT DE FAMÍLIES DE L'ESCOLA? (HABILITATS, BANC DE TEMPS, MOSTRES D'ART, JOCS...)

ALGUNS EXEMPLES D'OBJECTIUS:

Benvinguda

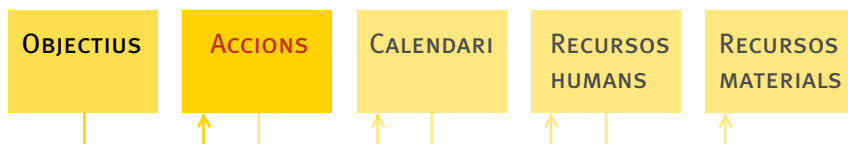
- Donar a conèixer l'existència de l'AMPA a les noves famílies.
- Conèixer les inquietuds i propostes de les noves famílies pel que fa al funcionament del centre educatiu i de l'AMPA.
- Transmetre que la participació de les famílies a l'AMPA millora l'èxit escolar dels seus fills i filles.
- Programar les extraescolars en base a les necessitats de les famílies.

Participació comunitària

- Implicar nous pares i mares al funcionament de l'AMPA.
- Col·laborar perquè hi hagi una relació fluida entre les famílies i el centre educatiu.
- Facilitar el coneixement de totes les famílies entre elles.
- Donar a conèixer la diversitat cultural que hi ha al centre.



b) Accions i activitats



Per a cada un dels objectius específics, caldrà decidir com a mínim una activitat o acció per a aconseguir-lo. Haurem de tenir molt en compte l'anàlisi que hem fet prèviament, les necessitats dels infants i famílies i buscar la coherència amb altres iniciatives que promoguin l'acollida i la cohesió social, sigui al propi centre o a l'entorn. A més a més, podem classificar les accions segons si són de benvinguda o de participació comunitària.

ALGUNES ACCIONS I ACTIVITATS QUE PODEM TENIR EN COMPTE:

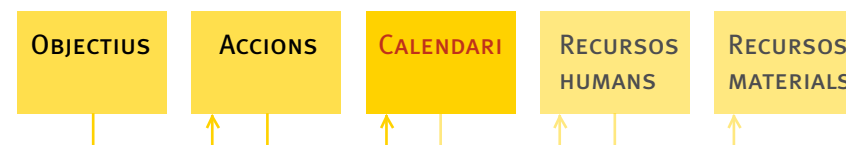
Benvinguda

- Proposar i col·laborar en l'elaboració d'un document bàsic sobre el funcionament del centre educatiu.
- Fer un document bàsic sobre el funcionament de l'AMPA i divulgar-ne els estatuts.
- Fer reunions a inici de curs i entrevistes individuals: per aquestes accions caldrà decidir si es fa per cursos, per comunitats, quin és el millor canal de comunicació, si convoca el centre o l'AMPA, etc. També caldrà tenir clar el guió del que volem dir, si es donarà només informació o també se'n recollirà i, en aquest cas, com i què se'n farà.
- Preguntar a socis i famílies quines necessitats tenen pel que fa a serveis extraescolars i de formació, i com se senten al centre. Es pot preguntar directament, amb enquestes, a reunions, etc.
- Contactes informals o casuals però buscats.

Participació comunitària

- Activitats que siguin espais compartits adreçats a totes les famílies, espais de trobada i convivència que facilitin el coneixement mutu i que permetin fer arribar informació als interessats i alhora comprovar si ha quedat entesa. Per exemple: el cafè de les 15h o festes interculturals.
- Participar en coordinadores territorials d'AMPA.
- Facilitar la formació dels socis de l'AMPA: en gestió i funcionament de l'associació i en aspectes de competències educatives que es materialitzin en aportacions vàlides al funcionament del centre escolar.
- Fomentar l'organització participativa entre pares i mares per a la prestació de serveis tot superant una visió clientelar.
- Elaborar un document amb idees per apoderar les famílies en la seva tasca educativa a la llar.
- Crear xarxes d'ajuda mútua.

c) Calendari

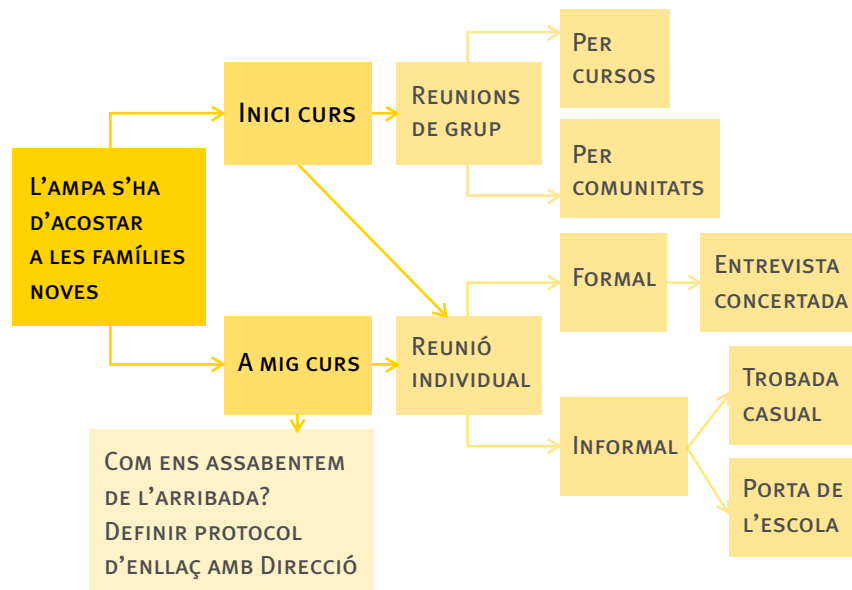


Hem d'acollir les famílies sobretot a l'inici de curs, fer accions de **benvinguda**, però també ens hem de plantejar fer l'acollida de les famílies que arriben a mig curs i fer accions d'acompanyament i sensibilització al llarg de tot el curs per tal d'aconseguir la seva **participació comunitària**. Un altre bon moment són les jornades de portes obertes que es fan abans de la preinscripció.

A més a més, caldrà conèixer quines famílies s'incorporen a mig curs, si és una informació que ens facilita la direcció i com ens coordinem.

Ja sigui a l'inici de curs com a mig curs, es poden fer reunions de grup o reunions individuals. Caldrà decidir si és a les reunions convocades ja pel centre o si se'n convoquen des de l'AMPA de manera expressa, i si es tracta de contactes informals o casuals. També caldrà decidir el moment més oportú i buscar moments adients per acostar-se a les famílies: a la matriculació, quan es sol·liciten les beques de menjador, a l'entrada i sortida dels infants a la porta de l'escola, a la venda de llibres, a la inscripció del menjador o extra-escolars, etc.

En general, caldrà preveure, potenciar i programar situacions i espais de trobada que afavoreixin la interrelació entre les famílies i planificar bé el missatge que es donarà a les noves famílies sobre el funcionament de l'AMPA.



d) Recursos humans



Ja abans de començar a definir el Pla d'Acollida tindrem identificades algunes persones que n'assumiran responsabilitats. La comissió d'acollida ha de tenir el treball ben organitzat i ha de tenir en compte la necessitat de fer relleu i traspàs entre les persones que s'impliquen successivament.

A més a més, és important que la comissió o equip estigui obert a noves incorporacions. També és interessant tenir en compte els i les mestres i professorat que hi estigui interessat, tingui o no el centre educatiu un pla d'acollida propi.

ALGUNES RECOMANACIONS:

- ▶ INFORMAR LA DIRECCIÓ I EL CONSELL ESCOLAR DE CENTRE (CEC) DE LA NOSTRA INTENCIÓ DE DESENVOLUPAR UN PLA D'ACOLLIDA DE TOTES LES FAMÍLIES DEL CENTRE PER TAL DE PODER COORDINAR-SE.
- ▶ SENSIBILITZAR TOTES LES FAMÍLIES SOBRE LA CONVENIÈNCIA PER A TOTS DE MANTENIR UNA ACTITUD ACOLLIDORA.
- ▶ INFORMAR ELS SOCIS, SÒCIES I LA RESTA DE FAMÍLIES SOBRE LA NOSTRA INTENCIÓ DE TREBALLAR PER L'ACOLLIDA DE LES FAMÍLIES DEL CENTRE.

- ▶ FER PROPOSTES A PARES I MARES QUE PUGUIN SER IDONIS PER ASSUMIR DIFERENTS RESPONSABILITATS JA SIGUI PER LA SEVA DISPONIBILITAT COM PER LES SEVES CARACTERÍSTIQUES. DEMANAR LA SEVA PARTICIPACIÓ PER IMPLICAR-SE AL PROJECTE O PER A OBJECTIUS O ACCIONS CONCRETES. ÉSTAR OBERTS A LES SEVES PROPOSTES.
- ▶ DINS DE LA COMISSIÓ CALDRÀ REPARTIR LES FEINES, ASSUMINT TASQUES CONCRETES DE FORMA INDIVIDUAL.
- ▶ CAL QUE HI HAGI ESPAIS DE TROBADA DE LA COMISSIÓ D'ACOLLIDA I UNA BONA COORDINACIÓ AMB LA JUNTA DE L'AMPA.
- ▶ FER UNA BOSSA DE PARES/MARES, FINS I TOT INCLOENT ALTRES FAMILIARS, QUE PODEN COL·LABORAR AMB L'AMPA EN LA TASCA ACOLLIDORA.
- ▶ PEL QUE FA A L'ENTORN, PODEM BUSCAR PROFESSIONALS DE LA MEDIACIÓ I CONÈIXER DE QUINS RECURSOS DISPOSEN PER ACOSTAR-NOS ALS DIFERENTS COL·LECTIUS.

3.3. Fase 3 - Valoració i avaluació dels resultats

La tercera fase és cabdal per a poder fer canvis i correccions al llarg del curs, i també per a la continuïtat del Pla d'Accollida, per a poder-hi introduir millores en el futur.

Valorar l'experiència viscuda, les accions que s'han dut a terme i els resultats que s'han aconseguit és clau per a poder avaluar tant el procés com els resultats.

ALGUNES PREGUNTES QUE ENS PODEM FER:

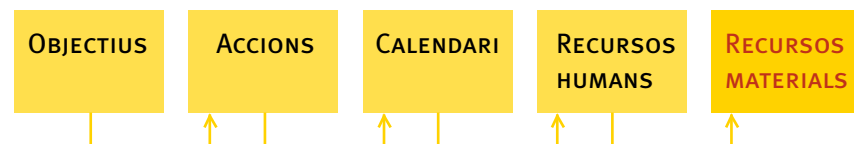


- ▶ TENÍEM ELS OBJECTIUS ADEQUATS?
- ▶ LES ACCIONS I ACTIVITATS ENS HAN SERVIT PER ACONSEGUIR-LOS?
- ▶ ENS HAN FALTAT RECURSOS HUMANS O MATERIALS?
- ▶ QUINA HA ESTAT LA RESPOSTA DE LES FAMÍLIES QUE VOLÍEM ACOLLIR?
- ▶ LA RELACIÓ AMB EL CENTRE ES POT MILLORAR?
- ▶ TENIM IDEES O CANVIS PER AL PLA D'ACOLLIDA DE L'ANY SEGÜENT?

És bo valorar al llarg del curs i no només al final de tot. Això ens permet introduir canvis si cal, veure si seguim el calendari fixat, si les activitats ens estan donant els resultats esperats, etc..

e) Recursos materials

Per a cada activitat o acció, doncs, a més a més de definir quan la durem a terme i qui ho farà, també haurem de tenir en compte com es farà. Aquesta apartat, doncs, posa l'èmfasi en el COM, en les eines i suports materials que necessitarem. Per a cada acció o activitat haurem de detallar-ne el pressupost, tenir en compte quin material fa falta, quin espai caldrà, etc.



Una eina que ens pot facilitar les valoracions i avaluacions és fixar-nos indicadors ja des d'un bon principi. Un indicador ens permet avaluar si hem aconseguit o no els nostres objectius.

ALGUNS EXEMPLES:

Indicadors qualitatius:

- Opinió dels beneficiaris/usuaris del Pla d'Accollida
- Col·laboració d'altres agents educatius o socials
- Participació d'un col·lectiu concret
- Canvis i repercussió a l'entorn

Indicadors quantitius:

- Enquesta o formulari de valoració
- Grau d'eficiència econòmica
- Nombre de persones assistents
- Impacte als mitjans de comunicació

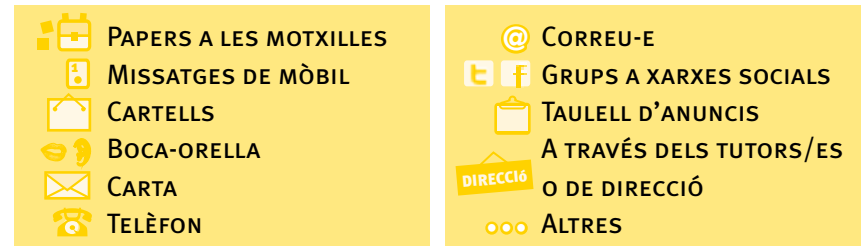
Per exemple, d'una determinada acció del Pla d'Accollida ens podem plantejar que volem que surti als mitjans de comunicació. O també ens marquem que assisteixi un nombre determinat de persones. Si després l'acció no surt a cap mitjà de comunicació o l'assistència és la meitat de la que esperàvem, segons aquests indicadors l'activitat no haurà assolit tots els seus objectius.

objectius
accions i activitats
+ recursos materials
+ resposta de les famílies
relació amb el centre
noves idees

resultats

3.4. La comunicació

Abans de tot, hauríem de tenir un llistat fiable i actualitzat dels socis amb dades de contacte. A més a més, podem demanar a direcció el llistat de dades de les famílies del centre, tenint en compte que el centre haurà de demanar permís a les famílies per donar les seves dades a l'AMPA. Per a cada una de les accions haurem d'establir el **canal de comunicació** més idoni i fiable per tal de fer arribar informació:



Haurem de tenir en compte l'**idioma** i considerar en quina llengua o llengües escriurem la informació, sempre a més a més del català, llengua vehicular, i quines persones tenim que ens puguin ajudar amb les traduccions.

A més a més de l'idioma, poden existir altres barreres en la comunicació que dificultin l'entesa amb les famílies noves al centre educatiu, siguin d'origen autòcton o estranger. Per exemple, barreres socioculturals, diferents perspectives sobre el fet escolar o sobre la participació, etc. La comunicació també ens ha de servir per comprovar si les famílies comprenen les informacions que els fan arribar els tutors, la direcció o l'AMPA.

De nou, conèixer les famílies, les seves necessitats i inquietuds, és un element essencial per a establir totes les pautes necessàries perquè hi ha hagi una bona comunicació que sigui bidireccional. Per això, l'empatia, la transparència i una actitud oberta i receptiva són clau per establir una bona comunicació.

4

REPTES I ACTITUDS EN L'ACOLLIDA

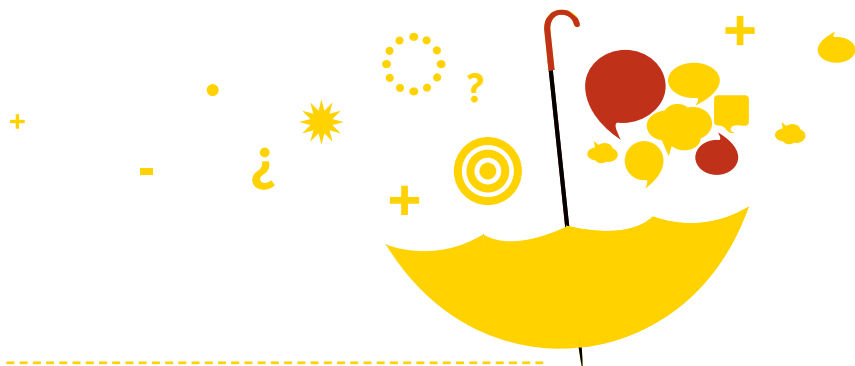
4.1. Dificultats i perills que ens podem trobar

A l'hora de dur a terme el Pla d'Accollida, ens podem trobar amb moltes i diverses dificultats, com per exemple:

Individualisme: la participació col·lectiva a favor d'un bé comú ens pot reportar molts més beneficis per a la comunitat que la participació individual de cada un de nosaltres. Per això cal superar l'individualisme i apostar per una participació conjunta de tots i totes.

Estructurals: hi ha famílies que no participen perquè creuen que no poden aportar res i que fan delegació de confiança en els altres pares i en l'equip docent; pares i mares extenuats per jornades laborals molt llargues que a penes poden cuidar-se dels seus fills i filles.

Segregació: hi ha centres escolars segregats on l'alumnat matriculat no correspon a la realitat social del seu entorn, dificultant així la cohesió social. En aquests centres una AMPA sòlida i que visibilitzi la diversitat pot actuar com una peça clau en la vertebració de la cohesió social.



ALLÒ QUE NO HEM DE FER EN L'ACOLLIDA:

- ▶ VIURE-HO COM UN PROBLEMA.
- ▶ DELEGAR TOTA LA RESPONSABILITAT ALS ALTRES I PENSAR COSES COM QUE SÓN "ELLS" ELS QUE S'HAN D'ACOSTAR.
- ▶ ESPERAR QUE LES FAMÍLIES S'ACOSTIN A L'AMPA PER DESPRÉS ACOLLIR-LES.
- ▶ DIR A LES FAMÍLIES QUÈ HAN DE FER I COM HO HAN DE FER, COM SI NOMÉS NOSALTRES SABÉSSIM QUÈ ESTÀ BÉ I QUÈ NO.
- ▶ ATORDIR LES FAMÍLIES AMB INFORMACIÓ I DESPRÉS OBLIDAR-LES.
- ▶ TREBALLAR DE MANERA TANCADA I D'ESQUENES A LES ALTRES FAMÍLIES DE LA COMUNITAT EDUCATIVA.
- ▶ PENSAR QUE ELS PARES/MARES DEL CENTRE SÓN UN COL·LECTIU HOMÒGENI I ESTABLE.
- ▶ ASSOCIAR LA RELACIÓ FAMÍLIA/CENTRE EDUCATIU AMB CONFLICTE.
- ▶ PENSAR QUE LES FAMÍLIES NOVES A L'ESCOLA SÓN AGENTS PASSIUS I MERAMENT RECEPTORS D'INTERVENCIÓ.
- ▶ CREURE QUE HI HA UN ÚNIC MODEL DE PARTICIPACIÓ.
- ▶ GENERALITZAR I ETIQUETAR LES PERSONES DES DE COMPORTAMENTS CONCRETS I TREBALLAR DES DEL PREJUDICI.

5

BANC D'EXPERIÈNCIES I RECURSOS

5.1. Propostes de la FaPaC

Escola de mares i pares: Apropar les famílies a l'escola és una estratègia fonamental per aconseguir la seva corresponsabilització respecte al fet educatiu. Es treballa la superació de la incomunicació i el creixement de la confiança recíproca. Un bon moment és l'hora lectiva de la tarda, al voltant d'un cafè.

Tallers d'utopia o de desitjos: Formular els desitjos sobre una situació utòpica educativa com a escenari on dur a terme l'educació dels nostres infants i joves pot ajudar a fer emergir les expectatives reals de les famílies sobre l'escola que volen per als seus fills i filles.

Tallers de preguntes i observació: Per conèixer el nivell de satisfacció de les famílies sobre les ofertes del centre, animant les famílies a expressar-se sobre el tema.

Activitats lúdiques: Organitzar una mostra gastronòmica, jocs infantils, contes populars, esports, xerrades sobre el paper de la gent gran dins la família, etc., permet observar la diversitat cultural present a l'escola. Cal que participin en l'organització els col·lectius implicats i demanar la participació específica dels pares i mares que s'interessen especialment per aquests temes concrets.

Apadrinament de famílies: Assignar a cada família nouvinguda una família ja arrelada a l'Escola que faci de "padrina", és a dir, de família de referència, facilita un acompanyament els primers dies a l'escola i l'entrada al centre. Aquest és un projecte que necessita moltes persones voluntàries implicades.

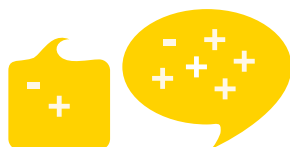
4.2. Com podem afrontar els reptes i dificultats?

Amb empatia i molta comunicació: Per superar les diferents barres només hi ha una recepta: conèixer-se i tenir empatia. Per conèixer-se cal preguntar, cal escoltar, cal explicar, cal crear un clima de confiança. Tot això suposa una dedicació de temps i un treball, en definitiva, caminar uns quants dies amb les sabates de l'altre i mirar amb les seves ulleres.

Vivint la diversitat com una riquesa i una oportunitat: treballant des del respecte cap a tots els posicionaments i acceptant la participació que cadascú pugui i vulgui donar. Escoltar els altres i ser receptius és una actitud positiva de respecte que, a més a més de ser necessària per a l'acollida, acaba sent un aprenentatge per a qui és acollidor.

Amb molta paciència i molta constància: hem de tenir una actitud positiva, fent més atenció als nostres punts forts que no pas als dèbils, que ens poden acabar bloquejant per actuar. A més a més, tant la Junta de l'AMPA com la comissió d'acollida han d'actuar com autèntics equips, mantenint els compromisos assumits.

Amb eficiència i obertura: els recursos que ens ofereix tant el centre educatiu com l'entorn ens poden facilitar molt la feina. Per això hem d'estar al cas dels projectes i iniciatives existents, fer-hi aportacions i mirar de coordinar-nos-hi. A més a més, un bon traspàs periòdic de la informació del Consell Escolar, de reunions de Junta, de coordinadores d'AMPA, de reunions amb FaPaC, etc. a les famílies serà cabdal per a la transparència i el bon funcionament intern. Tots som responsables de la cohesió social.



5.2 Experiències realitzades per diferents AMPA

a) De benvinguda

AMPA DE L'ESCOLA ELISENDA DE MONTCADA (NOU BARRIS, BARCELONA)

NOM	EL DIA DELS TRADUCTORS
OBJECTIUS	Facilitar la comunicació i la coneixença mútua a l'inici de curs.
DESCRIPCIÓ	Totes les famílies novingudes participen en una sessió d'acollida en grup amb múltiples traductors i després realitzen reunions amb els tutors corresponents. Mentrestant, s'intenta crear un espai de benvinguda on les famílies que esperen el seu torn poden xerrar i menjar, ja que estan convidades a portar menjars i begudes de casa.
ELEMENTS CLAU	Crear un espai de benvinguda amb un toc informal.

AMPA DE L'ESCOLA BARRUFET (SANTS-MONTJUÏC, BARCELONA)

NOM	OBRIM LES PORTES DE L'ESCOLA A LES FAMÍLIES
OBJECTIUS	<p>Crear un espai de participació i d'implicació necessària de les famílies que es repeteix d'un curs a l'altre perquè "la màquina" segueixi funcionant.</p> <p>Fomentar el diàleg i la trobada entre les famílies, mestres i AMPA aprofitant l'espai físic d'entrada a l'escola.</p>
DESCRIPCIÓ	<p>Aquest projecte consta de diferents activitats: en primer lloc, reunions de la comunitat educativa (mestres i AMPA) amb les famílies noves en el moment de les portes obertes i, a més a més, reunions de cada classe a principi de curs. En aquestes reunions l'AMPA explica a les famílies què es fa, què es necessita i es demana un compromís de les famílies a les comissions, explicant també a què es destina la quota de l'AMPA.</p> <p>Més enllà de la benvinguda, també s'ha creat una tradició de participació a partir de fer una reunió de la Junta de l'AMPA oberta a les famílies un cop al mes. Hi participen els membres de la Junta i els de les múltiples comissions de treball de l'AMPA.</p> <p>Finalment, les juntes es renoven parcialment per poder donar continuïtat, així, als projectes encetats i, entre ells, a l'acollida. Respecte la Festa de l'Escola, són els pares i mares de P5 i els de 1r els qui l'organitzen en nom de l'AMPA.</p>
ELEMENTS CLAU	<p>Explicar el projecte d'una manera clara a les noves famílies i tantes vegades com calgui.</p> <p>Tenir una actitud de proximitat cap a les famílies, tant per part dels mestres com de l'AMPA.</p> <p>Que existeixi complicitat entre l'equip directiu, l'equip de mestres i l'AMPA.</p>

AMPA DE L'ESCOLA JOAN MIRÓ (L'EIXAMPLE, BARCELONA)

NOM	CALENDARI D'ACCIONS DE BENVINGUDA I ORIENTACIÓ A LES NOVES FAMÍLIES
OBJECTIUS	Oferir un espai de participació a les famílies.
DESCRIPCIÓ	<p>L'AMPA organitza un seguit d'accions per a facilitar la benvinguda de les noves famílies i orientar-les. D'una banda, l'AMPA participa activament a la jornada de portes obertes. La presidenta de l'AMPA explica com és l'escola i expressa la bona valoració que en fan des de l'AMPA.</p> <p>D'una altra, al juny l'equip directiu i una persona de l'AMPA fan una reunió amb els pares/mares que s'incorporaran al curs següent a P3. A l'octubre també es fa una trobada entre les famílies de cada classe i el tutor o tutora i una persona representant de l'AMPA.</p> <p>I, finalment, un dia d'un cap de setmana de novembre es fa una festa a l'Escola, adreçada especialment a les famílies i alumnes de P3 i P4. Hi ha actuacions d'entitats del barri, com ara Castellers del Poble Sec i també es fan tallers per als nens amb els castellers. Aquesta festa l'organitza l'AMPA i hi assisteixen l'equip directiu i mestres de P3 i P4.</p> <p>Els nous pares/mares que arriben s'afegeixen al corrent positiu establert.</p>
ELEMENTS CLAU	Complicitat entre equip directiu, mestres i AMPA.

AMPA DE L'ESCOLA LA MERCÈ (TORTOSA)

NOM	"PEDAGOGIA" DE LES QUOTES
OBJECTIUS	Donar a conèixer allò que ofereix l'AMPA.
DESCRIPCIÓ	Quan s'incorporen noves famílies al centre, sigui a l'inici de curs o a mig curs, la Direcció demana la intervenció de l'AMPA per què expliqui què fa l'AMPA, com funciona, quins serveis ofereix i per a què serveix la quota que paguen i que tot el que fan és pel bé dels alumnes i l'escola. També s'aprofita per animar tot-hom a que participi a la Junta de l'AMPA.
ELEMENTS CLAU	Tractament personal a les noves famílies. Transparència i bona comunicació sobre l'AMPA.

AMPA DE L'ESCOLA DALMAU CARLES (GIRONA)

NOM	PARTICIPAR EN LES REUNIONS CONJUNTES DE GRUP
OBJECTIUS	Donar la benvinguda a les famílies que s'incorporen a l'escola.
DESCRIPCIÓ	<p>L'AMPA participa conjuntament amb la Direcció a les reunions de setembre i juny, on s'explica, entre d'altres coses, per a què serveixen les quotes.</p> <p>La Direcció del centre comunica a l'AMPA l'arribada de les famílies noves i així l'AMPA pot tenir un primer contacte amb la família i gestionar aspectes com ara les extraescolars o les quotes de material i informar de les activitats que s'organitzen amb la participació de les famílies.</p>
ELEMENTS CLAU	Coordinació amb la Direcció. Bona comunicació. Contactes personalitzats.

b) De benvinguda i participació comunitària

AMPA DE L'ESCOLA CARRILET (PALAFRUGELL)

NOM	TOT EL CURS EN UN CALENDARI
OBJECTIUS	Cohesionar el conjunt de la comunitat educativa. Facilitar el calendari de reunions de l'AMPA.
DESCRIPCIÓ	L'AMPA ha impulsat l'edició d'un calendari escolar on tot l'equip humà de l'escola n'és protagonista. El calendari recull fotografies de les classes, de l'equip de professors i monitors, dels cuiners, de festes realitzades, etc., i ha aconseguit implicar tota la comunitat educativa. Un exemple són les mateixes instantànies, que han estat realitzades per l'avi d'un alumne. A més, al calendari surten destacats els dies de reunions de l'AMPA de tot l'any.
ELEMENTS CLAU	Implicar-hi tothom. Donar visibilitat a l'AMPA.

AMPA DE L'ESCOLA ÀGORA (NOU BARRIS, BARCELONA)

NOM	L'AMPA S'APROPA A LES FAMÍLIES
OBJECTIUS	Crear una comunicació rutinària entre les diferents parts de la comunitat educativa.
DESCRIPCIÓ	<p>Partint del convenciment que hi ha una comunitat educativa viva i cohesionada es presenta l'AMPA a les famílies noves a l'escola, seguint els següents passos:</p> <ul style="list-style-type: none"> ▶ Reunió informativa en la preinscripció (portes obertes): s'explica l'escola des del punt de vista dels mestres i des del punt de vista dels pares i mares (AMPA). ▶ Reunió amb les famílies de P3 al setembre. ▶ Festa de benvinguda de les famílies de P3 a l'octubre. ▶ Per part de l'AMPA "fer porta" a la sortida de l'escola: preguntar, escoltar, explicar. ▶ Venda de xandalls i bata al local de l'AMPA amb l'objectiu d'acostar les famílies al local de l'AMPA i poder, així, demanar participació i ajut. ▶ Existència de pares/mares delegats de cada curs que participen mensualment en el Consell de Famílies del Centre (AMPA, direcció i delegats).
ELEMENTS CLAU	Veure les famílies com una oportunitat i no com una amenaça. Complicitat entre l'equip directiu, mestres i l'AMPA.

c) De participació comunitària

AMPA DE L'ESCOLA ALFONS XIII (MOLINS DE REI)

NOM	JORNADES GASTRONÒMIQUES
OBJECTIUS	Donar visibilitat a la diversitat existent a l'escola. Buscar espais diferents de participació.
DESCRIPCIÓ	Per dinamitzar el menjador i mostrar la diversitat cultural del centre, un dia al mes el menjador es "vesteix" culturalment i gastronòmic d'un país o comunitat autònoma en concret. Per a poder-ho realitzar es demana la col·laboració de les famílies d'aquell origen.
ELEMENTS CLAU	Implicar-hi les famílies de diferents orígens culturals.

AMPA DE L'ESCOLA ALFONS XIII (MOLINS DE REI)

NOM	BERENARS EN FAMÍLIA
OBJECTIUS	Buscar espais nous de relació entre les famílies per afavorir l'intercanvi d'opinions.
DESCRIPCIÓ	Un cop al mes l'AMPA ofereix un berenar per compartir en família. Al mateix temps s'organitzen tallers diversos per afavorir la relació entre les famílies.
ELEMENTS CLAU	Fer tallers que responguin a les expectatives i propostes de les famílies.

AMPA DE L'ESCOLA VIRGEN DEL ROCÍO (ST. VICENÇ DELS HORTS)

NOM	LA CULTURA DEL MES
OBJECTIUS	Donar visibilitat a la diversitat existent a l'escola.
DESCRIPCIÓ	Durant un curs el projecte educatiu ha girat al voltant de les diferents cultures presents al centre. Cada mes una cultura ha estat la protagonista. S'ha demanat la participació de les famílies de cada comunitat i s'han encarregat de la decoració de l'escola i altres elements.
ELEMENTS CLAU	Treballar conjuntament amb la comunitat educativa del centre.

AMPA DE L'ESCOLA CAL·LÍPOLIS (VILA-SECA)

NOM	EXPLICACIÓ DE RECEPTES DE CUINA
OBJECTIUS	Donar a conèixer què és l'AMPA a espais informals. Donar visibilitat a la diversitat existent a l'escola.
DESCRIPCIÓ	A cada sessió del taller hi ha una persona de diferent procedència que explica i cuina una recepta i després se'n fa una degustació. També s'aprofita el marc del taller per explicar què és i què fa l'AMPA.
ELEMENTS CLAU	Implicar-hi les famílies de diferents orígens culturals.

AMPA ESCOLA MAGÍ MORERA (LLEIDA)

NOM	TREBALL EN XARXA
DESCRIPCIÓ	Aquest centre compta amb una xarxa socioeducativa important: un casal on de manera gratuïta voluntaris fan classes de reforç, un centre cultural, una associació de veïns que també fa reforç a l'estudi, un centre cívic i una escola d'adults.
ELEMENTS CLAU	La importància de l'entorn.

AMPA DE L'ESCOLA EL GEGANT DEL REC (SALT)

NOM	UNA FESTA PER A LA DIVERSITAT
OBJECTIUS	Donar visibilitat a la diversitat existent a l'escola.
DESCRIPCIÓ	L'escola, que compta amb 19 cultures diferents, es va plantejar com a projecte pedagògic la celebració de l'Any 2010 Internacional per a l'Apropament de les cultures declarat per la UNESCO. Al mes d'abril l'AMPA amb els pares i mares autòctons i nouvinguts va organitzar "La Festa de la Diversitat".
ELEMENTS CLAU	Treball conjunt de tota la comunitat educativa.

5.3. Comentaris i aprenentatges

AMPA DE L'ESCOLA LA SÍNIA (VIC)

"Les extraescolars i altres tallers no funcionen tan bé en el cas de les famílies nouvingudes perquè, en general, necessiten altres tipus de serveis ja que tenen altres dinàmiques més basades en el recolzament que ja troben en la seva pròpia comunitat d'origen." APRENENTATGE: LA IMPORTÀNCIA DE CONÈIXER L'ALTRE I LES SEVES NECESSITATS.

AMPA MARE DE DÉU DEL ROCIO (SANT VICENÇ DELS HORTS)

"Pero (los inmigrantes) quieren que sus hijos hagan kárate, que saquen buenas notas, se adapten.... conozco marroquíes que estan dispuestas a estar en todo. Son gente muy activa." APRENENTATGE: ENS MOU UN MATEIX OBJECTIU: ELS NOSTRES FILLS I FILLES.

AMPA LES DEVESES (SALT)

"Des de l'AMPA, el fet de la immigració no es veu com un problema: confien molt en el projecte educatiu d'escola i volen lluitar contra alguns comentaris que de vegades se senten." APRENENTATGE: LA IMPORTÀNCIA DEL TREBALL CONJUNT DE TOTA LA COMUNITAT EDUCATIVA.

AMPA LES DEVESES (SALT)

"Només amb el tipus de participació que es fa a l'AMPA no es poden canviar problemes que són estructurals. S'ha de creure i apostar per crear espai i dinàmiques per treballar la cohesió social i contra l'exclusió de les famílies més estigmatitzades. L'AMPA pot ser un punt de suport i un primer lloc de contacte que pot donar ajuda a les famílies més necessitades." APRENENTATGE: L'AMPA TAMBÉ ÉS UN AGENT SOCIAL QUE TREBALLA PER LA COHESIÓ SOCIAL.

AMPA ESCOLA PAU CASALS (HORTA, BARCELONA)

"La participació no és un problema de la immigració sinó de la disponibilitat i la capacitat." APRENENTATGE: L'AMPA ÉS COSA DE TOTS.

AMPA ESCOLA MAS MASÓ (SALT)

"El que més ha ajudat a fomentar la participació dels pares i mares és l'actitud oberta, propera i conciliadora de la presidenta, especialment pel que fa a les entrades i sortides del cole, on es queda parlant amb la resta de mares de manera natural i fins i tot, oferint cafès a la sala de l'AMPA." APRENENTATGE: L'ACOLLIDA COMENÇA PER UNA ACTITUD.

L'ASSOCIACIÓ DE MARES I PARES D'ALUMNES (AMPA) TÉ COM A MISSIÓ LA MILLORA DE LA QUALITAT EDUCATIVA I DE LES CONDICIONS D'ESCOLARITZACIÓ DELS I LES ALUMNES DEL SEU CENTRE EDUCATIU. AIXÒ HO DESENVOLUPA:

- ▶ **FACILITANT LA COOPERACIÓ I COORDINACIÓ ENTRE FAMÍLIES, EQUIP DOCENT I DIRECCIÓ DEL CENTRE EDUCATIU.**
- ▶ **ORGANITZANT AQUELLS SERVEIS I ACTIVITATS NECESSARIS PER A DUR A TERME LA MISSIÓ DE L'ENTITAT, A PARTIR DE LA COL·LABORACIÓ DE LES FAMÍLIES ASSOCIADES.**

ELS CENTRES EDUCATIUS AMB AMPA COHESIONADA I ACTIVA OBTENEN UN MAJOR ÈXIT ESCOLAR ENTRE EL SEU ALUMNAT.

LA FEDERACIÓ D'ASSOCIACIONS DE MARES I PARES D'ALUMNES DE CATALUNYA (FAPAC) ÉS L'ESPAI DE RELACIÓ, COORDINACIÓ I TREBALL EN COMÚ ENTRE MÉS DE 2.000 AMPA DE CATALUNYA I TÉ PER MISSIÓ REFORÇAR I DEFENSAR UNA EDUCACIÓ PÚBLICA DE QUALITAT, CATALANA, LAICA, EQUITATIVA, INTEGRADORA, INCLUSIVA, GRATUÏTA, DEMOCRÀTICA I COEDUCATIVA.

www.fapac.cat



EINES D'AMPA

La Col·lecció *Eines d'Ampa* vol donar recursos i eines útils a les AMPA sobre la gran diversitat d'àmbits i reptes que es troben en la seva activitat associativa. La **FaPaC** impulsa aquesta col·lecció amb l'objectiu de facilitar el desenvolupament de l'activitat de les AMPA aprofitant experiències d'èxit ja existents, així com generant nous recursos pensats per donar resposta a les seves necessitats actuals.